

# SITONA DE LAS LEGUMINOSAS (*Sitona* sp.)



# AGENTE CAUSAL

Coleóptero de la familia *Curculionidae*.

## Adulto

- ✓ El adulto es un gorgojo pequeño de 4-6 mm de longitud.
- ✓ Coloración gris o parda con vetas mas claras. Cabeza alargada y pico corto. Ojos grandes.
- ✓ Las antenas, las tibias y los tarsos a menudo son rojizos.
- ✓ Se distingue de otras especies porque las rayas se extienden por el pronoto (placa dorsal del primer segmento del tórax o “protórax”)
- ✓ Muerden los bordes de las hojas jóvenes dejando unas muescas semicirculares.

## Larva

- ✓ La larva mide entre 5-6 mm de longitud.
- ✓ Cuerpo arqueado, blanco y carnoso, carece de patas. Cabeza de color marrón amarillento.
- ✓ Viven bajo tierra, son difíciles de detectar.
- ✓ Periodo larvario de 3-4 semanas, dependiendo de la temperatura y la humedad.
- ✓ Se alimentan de raicillas y de los nódulos de *Rhizobium* de la planta huésped.

## Pupa

- ✓ Es libre y se desarrolla en el suelo dentro de una celda a 10-15 cm de profundidad.

## Huevos

- ✓ Color blanco amarillento en la puesta, con el tiempo se melanizan.



Adulto

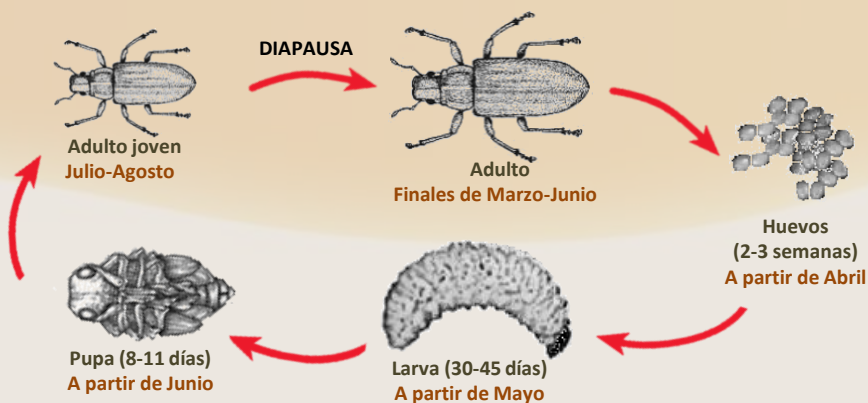


Larva atacando un nódulo



Pupa

# CICLO, SÍNTOMAS Y DAÑOS



- ✓ Se alimenta principalmente de leguminosas de grano (habas, judías, guisantes, lentejas, vezas) como forrajeras (alfalfa, trébol).
- ✓ Una generación al año. Los adultos aparecen cuando se alcanzan 12-14°C de media. Presentes casi todo el año, hasta que bajan las temperaturas y entran en diapausa hasta la primavera siguiente. Se alimentan de las hojas, provocando un aspecto festoneado muy característico en el borde de las hojas.
- ✓ Depositán los huevos en las hojas o bajo la planta, con puestas escalonadas desde abril a julio (media diaria de 60 huevos/hembra, total de 500-3000). En tiempo cálido y seco se malogra el 80%. La larva migra bajo tierra y devora los nódulos fijadores de nitrógeno de la raíz, debilitando la planta.
- ✓ Los daños no suelen ser importantes salvo en ataques tempranos sobre plantaciones muy jóvenes o poblaciones muy elevadas.



*Muestras características en guisante y veza*

# LUCHA INTEGRADA

## Calendario de vigilancia:

Enero	Febrero	Marzo	Abril	Mayo	Junio	Julio	Agosto	Septiembre	Octubre	Noviembre	Diciembre

## Medidas preventivas:

- Arado de la parcela tras cosecha, enterrando los restos de plantas para limitar las infestaciones posteriores.
- Rotación con cultivos no huésped.
- En el caso de la alfalfa, adelantar los cortes.

## Umbral de tratamiento con productos fitosanitarios:

- Umbral de riesgo: Promedio de 10 huevos/planta o 3 adultos en un manguero de 180°. Muy difícil de apreciar. Las mordeduras de las hojas pueden dar idea del tamaño de la población.
- Los daños finales son importantes sólo ante ataques importantes en estadios tempranos del cultivo: tratar en primavera, entre la nascencia y el estado de 4-5 hojas, preferible antes de que comiencen las puestas, si se ven importantes mordeduras en los bordes.
- En el caso de la alfalfa, espaciar el posible tratamiento con el corte.
- Utilizar únicamente productos autorizados e inscritos en el Registro Oficial de Productos Fitosanitarios. Consultar el Registro antes de cualquier aplicación:

<https://www.mapa.gob.es/es/agricultura/temas/sanidad-vegetal/productos-fitosanitarios/fitos.asp>

## PLAN DIRECTOR DE LUCHA CONTRA PLAGAS AGRÍCOLAS EN CASTILLA Y LEÓN (Acuerdo 53/2009, de 14 de mayo, de la Junta de Castilla y León)

El Plan Director constituye una estrategia de apoyo directo al agricultor por parte de la Junta de Castilla y León, acorde con un modelo sostenible de la producción y del medio ambiente. Con esta ficha se persigue contribuir a un mejor conocimiento de las plagas y enfermedades y de las posibles medidas a considerar dentro de un marco de lucha integrada.

**PARA CUALQUIER DUDA O NECESIDAD DE ASESORÍA, Ponerse en contacto con:**

Servicios Territoriales de Agricultura, Ganadería y Desarrollo Rural (Sección de Sanidad y Producción Vegetal, Secciones Agrarias Comarcales o Unidades de Desarrollo Agrario) o el Área de Plagas del ITACyL.