

BARRENO o CARPOCAPSA
(*Cydia pomonella* L.)



AGENTE CAUSAL

Lepidóptero de la familia Tortricidae cuya larva ataca principalmente a manzano, peral, membrillero y nogal.

Adulto

- ☑ Polilla de unos 20 mm de longitud, con forma de teja cuando está en reposo. Alas anteriores grises con franjas transversales pardas y una marca oscura en el extremo. Alas posteriores de color marrón rojizo. Vive entre 15 y 18 días. Se activa al atardecer con temperaturas superiores a 10°C y vuela cuando se superan los 15°C.

Huevos

- ☑ De 1 mm, aplanados, recubiertos y blancos, anaranjados al evolucionar. Puesta individual o en grupos pequeños sobre hojas y frutos en primavera y sobre frutos en junio-julio. 20-60 huevos/hembra. Eclosión en 4-18 días dependiendo del clima.

Larva

- ☑ De entre 2 y 20mm, pasa por cinco estadios larvarios. Color crema y cabeza negra al nacer, tornando a rosada, punteada, con cabeza y pronoto oscuros en 4º y 5º estadios. Tiene 3 pares de patas verdaderas y 5 de pseudópodos. Acabado su desarrollo (20-40 días) se descuelga y teje un capullo en la corteza o en el suelo. Algunas orugas entran en diapausa hasta la primavera siguiente y otras pupan para dar una nueva generación.

Crisálida

- ☑ De 10-12 mm y color marrón amarillento a oscuro. Dura 10-28 días.



Adulto



Larva



Crisálida

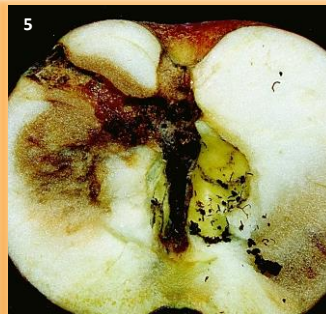
CICLO, SÍNTOMAS Y DAÑOS



- ☑ De 2-3 generaciones/año (en torno a 600 grados-día acumulados por generación). Inverna como larva en frutos caídos, grietas del tronco y otros refugios. Forma crisálida en primavera. Vuela en la floración
- ☑ La oruga muerde hojas durante 2-5 días tras la eclosión. Después roe la piel del fruto y horada una galería, sacando fuera los excrementos. Penetra por cualquier punto pero prefiere los más protegidos (el cáliz, la inserción del pedúnculo, el contacto entre frutos o con las ramas). A veces se forma una aureola roja alrededor del orificio. Se come las semillas (estadios 4º y 5º) y sale del fruto para pupar.
- ☑ La 1ª generación ataca a frutos en desarrollo, los cuales caen. La 2ª a los ya formados. Dependiendo de la generación, los daños se ven a mediados de mayo o en la primera quincena de julio. En agosto-septiembre si hay una 3ª generación. Suelen permanecer en la parcela: la incidencia es mayor en parcelas atacadas el año anterior.



Signos de ataque

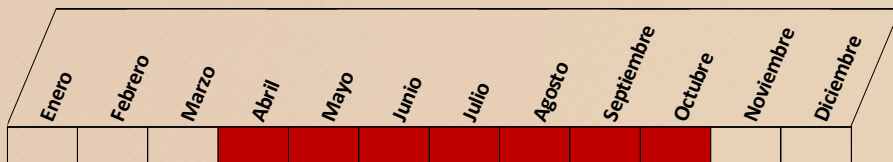


Daños en manzana



Adultos en trampa

Calendario de vigilancia



Vigilar desde la floración con especial atención a los bordes de la parcela.

Medidas preventivas:

- ✓ Eliminar focos, recoger o triturar y enterrar frutos caídos, restos de poda, corteza suelta, hojas secas. Limpiar almacenes, vigilar cercas, soportes, zonas con luz nocturna, etc. Hacer aclareo de frutos.
- ✓ Lucha biológica: difusores de feromonas, murciélagos y aves, caolín, trampas con cebos, trampas de cartón ondulado, microorganismos (*Bacillus thuringiensis*, virus de la granulosis, *Steinernema feltiae*)
- ✓ Seguimiento: A finales de marzo colocar trampas con feromonas y cairomonas, mínimo 1 trampa/ha, 2 trampas/parcela; llevar control visual de 20 frutos/árbol, 50 árboles/parcela.

Umbral de tratamiento:

- ✓ 2-3 adultos/trampa/semana o 0,5% frutos dañados para la primera generación, 1-2 adultos/trampa/semana o 1% frutos dañados para la segunda. Usar el valor más alto en peral. Alternar productos.
- ✓ Utilizar productos autorizados e inscritos en el Registro Oficial de Productos Fitosanitarios. Consultar el Registro antes de cualquier aplicación:

<https://www.mapa.gob.es/es/agricultura/temas/sanidad-vegetal/productos-fitosanitarios/fitos.asp>

PLAN DIRECTOR DE LUCHA CONTRA PLAGAS AGRÍCOLAS EN CASTILLA Y LEÓN (Acuerdo 53/2009, de 14 de mayo, de la Junta de Castilla y León)

El Plan Director constituye una estrategia de apoyo directo al agricultor por parte de la Junta de Castilla y León, acorde con un modelo sostenible de la producción y del medio ambiente. Con esta ficha se persigue contribuir a un mejor conocimiento de las plagas y enfermedades y de las posibles medidas a considerar dentro de un marco de lucha integrada.

PARA CUALQUIER DUDA O NECESIDAD DE ASESORÍA, Ponerse en contacto con: